



ZOOM Actions Municipales

- Travaux rue de la Rompuède
- Aménagement du Parc de Fontgrande
- Réfection de la rue des Verriès

3 À LA UNE Dossier du mois

Elaboration du PLU

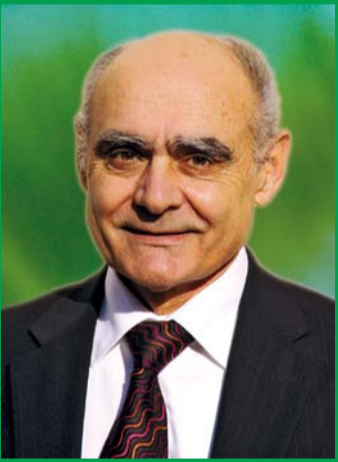
5 ZOOM Association

Ecole de musique Le Diapason

8 AGENDA

Toute l'info de votre Commune

ÉDITO



Après la phase du diagnostic, des études préalables et l'élaboration du Plan d'aménagement et de développement durable, notre Plan Local d'Urbanisme (PLU) est en voie d'achèvement avec "l'arrêt du projet de PLU par le conseil municipal" en juin.

C'est l'aboutissement de très nombreuses réunions de travail, de débats, de concertations, de prises en compte des nouvelles contraintes liées à la loi SRU et aux Grenelle 1 et 2, tout en essayant de ne pas dénaturer l'identité de Saint-Gély. Mais tout n'est pas terminé pour autant.

Après notification du projet aux Personnes Publiques Associées dont M. le Préfet, il sera demandé au Tribunal Administratif de désigner un commissaire enquêteur qui procédera à l'enquête publique, moment très important d'expression pour toute personne intéressée.

Le commissaire enquêteur aura un mois pour remettre son rapport et d'autres étapes réglementaires devront être franchies avant l'approbation par le conseil municipal vraisemblablement en décembre prochain.

Le caractère exécutoire du PLU ne sera acquis qu'après avis de M. le Préfet et éventuelles modifications qu'il aurait exigées.

La route est encore longue avant de disposer de notre "Bible" en matière d'urbanisme pour environ une dizaine d'années.

Georges VINCENT

Élaboration du PLU

Le 16 mai dernier, la municipalité a organisé une réunion publique sur le projet de Plan Local d'Urbanisme (PLU). Une rencontre essentielle pour l'avenir de la commune, qui a consisté à présenter aux Saint-Gillois les orientations d'aménagement, le règlement du PLU et son zonage.

(Lire notre article en page 3)

Événements



Fête de la musique
Vendredi 21 Juin
17h30-01h
Centre Village



"MONETXPO" !
29-30 Juin - de 10h à 20h
Espace G. Brassens
Dimanche 30 juin - 18h30 :
remise des prix lors du
buffet de clôture
Entrée libre



Les Mousquetaires **Intermarché** SUPER
ST GÉLY-DU-FESC

NOUVEAU 

leDRIVE
RETRAIT SOUS 2 HEURES
SAINT GELY DU FESC
WWW.INTERMARCHÉ.COM

Mesure **ANTI VIE CHÈRE** 

LOCATION DE VÉHICULE **à partir de 12€*** STATION SERVICE  

OUVERT du LUNDI au SAMEDI de 8h30 - 21h
DIMANCHE de 8h30 - 13h
*voir conditions générales en magasin 04 67 84 83 82

Boutique *A la Folie!*
— PRÊT À PORTER —



Entre copines,
on essaye,
on discute,
on rigole,
tout cela autour
d'un thé,
d'un café,
d'une pâtisserie.

du mardi au samedi
10h - 19h

04 34 11 74 28

Boutique A la Folie
164, rue de la Tour
34980 St Gely du Fesc

Un lieu de convivialité
pour nous les Filles!



Edité à la folie

TRAVAUX RUE DE LA ROMPUDE

La municipalité procédera à l'aménagement de la rue de la Rompude, à partir du 8 juillet. Une réfection qui concernera la partie comprise entre la rue de Valène et la rue des Lilas. Elle sera achevée pour la rentrée de septembre.



Les travaux consisteront à installer des dispositifs de ralentissement, afin de réduire la vitesse de circulation aux abords des écoles Valène et Rompude, ainsi qu'à élargir à 3 mètres minimum le trottoir longeant ces établissements, pour le confort et la sécurité des piétons. D'autre part, l'école Valène bénéficiera de la création d'une deuxième entrée. Elle sera située sur la rue de la Rompude, proche de l'école maternelle Rompude, afin qu'elle soit plus proche du parking se trouvant à proximité du Collège F. Villon. Enfin, un îlot central sera également aménagé, pour éviter le stationnement sauvage sur cette rue.

AMÉNAGEMENT DU PARC DE FONTGRANDE

L'aménagement du parc de Fontgrande a débuté en février dernier. Les travaux sont en cours d'achèvement. La nouvelle aire de jeux est en service et est déjà très utilisée par nos petits Saint-Gillois. Un bilan des travaux sera réalisé dans un prochain Dialog'.



ENQUETE PUBLIQUE

Déclaration de projet important mise en compatibilité du POS pour la création d'une maison de la petite enfance et d'un city stade.

Du lundi 1^{er} juillet au jeudi 1^{er} août 2013, chacun pourra prendre connaissance du dossier aux jours et heures habituelles d'ouverture de la mairie, et, soit consigner ses observations sur le registre d'enquête, soit les adresser par écrit au commissaire-enquêteur à la mairie, BP 2, 34981 SAINT GELY DU FESC CEDEX ;

Le commissaire enquêteur se tiendra à la disposition du public en mairie les : lundi 1^{er} juillet, de 14h à 17h ; mercredi 17 juillet, de 9h à 12h ; jeudi 1^{er} août, de 15h à 18h.

RÉFECTION DE LA RUE DES VERRIÈS

La réfection de la rue des Verriès est en cours. Les travaux concernant le réseau d'assainissement et les branchements d'eau potable avancent. Comme prévu, l'aménagement de la voirie débutera la deuxième quinzaine de juin et devrait durer 4 mois. (voir Dialog' de mai 2013).

JEUNESSE Activités Municipales

ESPACE JEUNESSE

Programme à venir :

Vendredi 14 juin : soirée beach et baignade à la plage
Samedi 22 juin : sortie accrobranche à Saint-Christol
Vendredi 28 juin : soirée minigolf et plage
Mercredi 3 juillet : sortie bouée-tractée
Vendredi 5 juillet : soirée kart et plage à Pérois

VACANCES D'ÉTÉ Semaines multi-activités

À l'approche de l'été, il devient essentiel pour les parents de trouver une activité susceptible de captiver leurs enfants ! Consciente de cette problématique, la municipalité met à leur disposition toute une palette d'activités.

Les inscriptions aux semaines multi-activités de l'été sont ouvertes, avec au programme 4 semaines sportives :

08 au 12 juillet : équitation, tir à l'arc, ski nautique...
15 au 19 juillet : plongée, stand-up paddle, minigolf...
22 au 26 juillet : aventure aquatique, canoë sur l'Orb...
05 au 09 août : activités nautiques sur le Salagou : catamaran, planche à voile, escalade...



Inscriptions en mairie au service Animation-Communication-Culture
04 67 66 86 08.

Camp d'été (complet)

Des camps d'été sont aussi proposés dans les Landes et dans les Hautes Alpes. Ils sont déjà complets!

Espaces Jeunesse et Multimedia

Ces deux espaces seront ouverts tout au long du mois de juillet, du lundi au vendredi, de 14h à 18h. Ils seront fermés pendant le mois d'août. La réouverture aura lieu le lundi 2 septembre, à partir de 14h.

PÉRISCOLAIRE COLLÈGE

La municipalité, dans le cadre de son contrat enfance jeunesse signé avec la CAF et en partenariat avec le foyer socio-éducatif du collège a reconduit l'activité Théâtre tout au long de l'année scolaire.

Le cycle a commencé en octobre 2012 et s'est déroulé tous les jeudis au collège, entre 12h et 14h. Pour clôturer cet atelier, plusieurs représentations se sont déroulées le 6 juin après-midi devant les collégiens, et une dernière aura lieu devant les parents, le jeudi 13 juin, à 20h, à la salle culturelle de l'espace Georges Brassens.

PÉRISCOLAIRE PRIMAIRE

Pour finir l'année scolaire sur une note sportive, les trois écoles élémentaires de la commune s'affrontent lors d'un ultime tournoi. Les valeurs du sport demeurent au cœur du message véhiculé par nos animateurs, à travers la pratique de la danse, de la pétanque et surtout celle du rugby.

Précisons que la rencontre "Pétanque" de fin d'année est organisée différemment des autres rencontres. Afin de rendre le tournoi plus amusant et créer une ambiance conviviale, les équipes sont mélangées et constituées d'enfants de différents groupes scolaires.

Programme :

Jeudi 13 juin : danse (grands)
Vendredi 14 juin : rugby (grands)
Jeudi 20 juin : rugby (petits)
Mardi 25 juin : pétanque (grands et petits)



SORTIE AU ZOO des petits Lutins...

« Mercredi 24 avril, nous, les petits Lutins avons partagé le bus pour aller au zoo avec les grands du centre aéré. C'était impressionnant pour nous de monter dans ce très, très grand bus. Nous avons chanté des chansons et tapé dans nos mains avec les grands copains. Arrivés au zoo nous avons vu les girafes, les singes, le rhinocéros et surtout les loups (aouh, aouh). Nous avons pique-niqué avec des tomates cerise, des chips, des sandwiches au jambon fromage et de la compote. Quel régal ! Après, nous sommes allés à la serre Amazonienne où l'on a vu : des grenouilles, des serpents, des araignées et des gros crocodiles, très très gros. Petite pause goûter, avec des yaourts à boire et des gâteaux, tout en chantant. Retour dans le bus très fatigués, d'ailleurs des copains se sont endormis. Une très belle journée à refaire ! »

L'équipe du Multi-Accueil "Les Lutins"



...et des Galopins

« Nous, les Galopins, sommes contents d'avoir vécu une sortie au zoo en compagnie des petits Lutins. C'était sympa d'être avec eux pour faire connaissance car ils vont bientôt nous rejoindre à l'ALSH Les Galopins ! Les plus petits d'entre nous ont découvert la serre Amazonienne, tandis que les plus grands ont parcouru les allées, à la découverte des animaux. On a adoré les animaux, surtout la loutre et les ours. Quelques jours après, nous avons eu la chance de profiter d'une autre sortie au domaine de Cournon, où nous avons pu faire du poney. Vivement cet été pour que l'on puisse s'éclater au Grand Bleu, à la Grande Motte ! »

L'équipe de l'ALSH Les Galopins.

ÉCOLES

ÉCOLE GRAND RUE Spectacle de fin d'année

Le 27 mai dernier, les élèves de l'école Grand'Rue ont présenté leur spectacle de fin d'année à la salle culturelle de l'espace G. Brassens.

Le travail de mise en scène et d'écriture des chansons a été effectué par les deux animatrices théâtre et musique.

Ce spectacle a été construit, en lien avec les programmes scolaires. Les grandes périodes de l'histoire ont été abordées, de l'Antiquité au XXe siècle, par le biais d'une machine à remonter le temps. Tableaux costumés, dialogues, chants, accompagnements musicaux... tout s'est parfaitement enchaîné, pour le bonheur et la fierté des nombreux parents présents.



ATELIER CALLIGRAPHIE

Dans le cadre des "Médiévales du Grand Pic Saint-Loup", les élèves de CM1 des écoles de la commune ont bénéficié d'un atelier pédagogique sur le thème de la calligraphie le 16 avril dernier.



Le calligraphe Michel Rédal leur a fait découvrir l'histoire de l'écriture, de la préhistoire à nos jours, sur différents supports d'écriture tels que l'argile, le papyrus, ou encore le parchemin. « Ils ont notamment construit un alphabet médiéval, puis une calligraphie multicolore, en manipulant un sarment de vigne » nous confie Michel Rédal. « Le diable Titivillus* les a accompagnés pendant chaque séance. À chaque faute ou imperfection commise, c'était lui le responsable » s'amuse-t-il !

Une belle expérience pour nos élèves qui ont pu effectuer un travail pluridisciplinaire avec du français, des arts plastiques et de l'histoire.

*Au Moyen-Âge, Le démon Titivillus devait trouver chaque jour assez de fautes d'orthographe pour remplir 1 000 fois son sac. Le moine copiste devait donc être le plus concentré possible, pour ne pas nourrir le démon de ses erreurs. Titivillus n'était alors pas considéré comme un patron, mais comme un ennemi à éviter.

ÉCOLE PATUS "Les petites galeries"

Le 31 mai, a eu lieu le vernissage des "petites galeries". Un projet pédagogique autour de la création artistique qui a concerné tous les élèves de l'école primaire Patus.

Fin janvier, ils avaient reçu la visite du sculpteur Sylvain Corentin, dans le cadre de ce projet initié par l'inspection académique. « Les élèves ont pris énormément de plaisir à découvrir l'activité créatrice d'un artiste contemporain », nous confie Sylvain Corentin. Ensuite, un travail de valorisation de cette expérience a été effectué par nos enseignants, avec pour finalité, la réalisation d'œuvres.



ÉLABORATION DU PLU

Le 16 mai dernier, la municipalité a organisé une réunion publique sur le projet de Plan Local d'Urbanisme (PLU). Une rencontre essentielle pour l'avenir de la commune, qui a consisté à présenter aux Saint-Gillois les orientations d'aménagement, le règlement du PLU et son zonage.

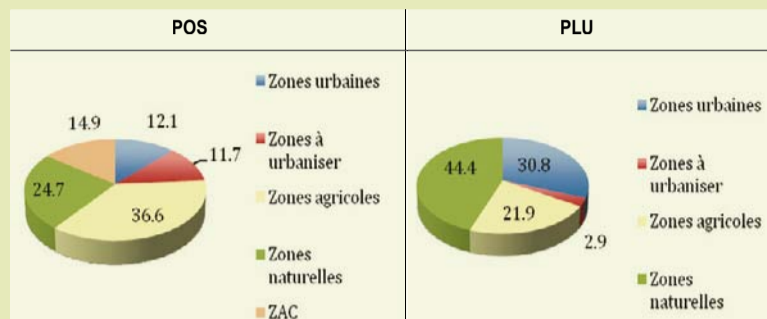
L'élaboration du PLU a débuté en 2008, par un diagnostic général de la commune, complété par des études environnementales et commerciales. Puis, le Projet d'Aménagement et de Développement Durable (PADD) a été réalisé. Celui-ci définit les orientations générales d'urbanisme et d'aménagement retenues par la commune, à moyen et long terme. Prochainement, le projet du PLU sera arrêté par le conseil municipal. Il est composé notamment du plan de zonage, du règlement et des orientations d'aménagement. Tout au long de cette procédure, des réunions de concertation ont été organisées avec la population et les personnes publiques associées (services de l'état, département, Communauté de Communes du Grand Pic Saint-Loup, communes limitrophes, SCOT...).

La prochaine étape sera la mise en place d'une enquête publique, entre septembre et octobre 2013. Cette phase permettra à toute personne de consulter le dossier, rencontrer le commissaire enquêteur et faire part de ses remarques.

Les grandes orientations de ce PLU sont :

- Organiser le développement urbain
- Préserver le cadre de vie
- Renforcer les pôles commerciaux

Bilan de l'évolution entre POS et PLU



Une surface de 2.9 % supplémentaire du territoire deviendra constructible. Précisons que l'étude environnementale a montré qu'il n'y aurait pas d'incidence sur la faune et la flore.

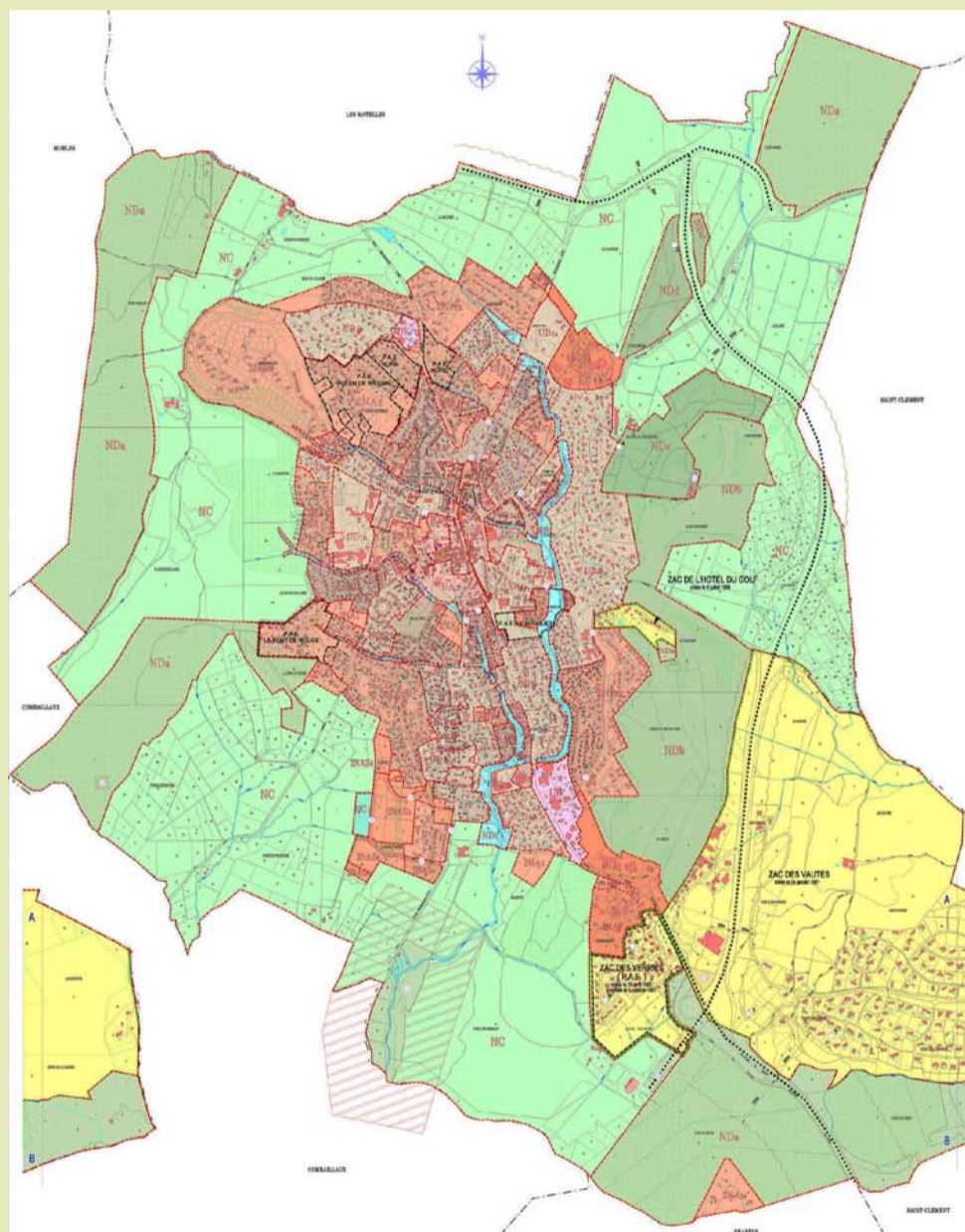
Qu'est-ce que le POS/PLU ?

Le Plan d'Occupation des Sols (POS) est le document d'urbanisme qui définit les objectifs d'aménagement et de développement de la commune et précise pour chaque terrain les possibilités de construction au sens large : c'est-à-dire la construction d'une maison, mais encore son réaménagement, son extension ou sa réhabilitation... En effet, les demandes de permis de construire, déclarations de travaux, permis d'aménager, etc., doivent respecter les règles édictées par le POS.

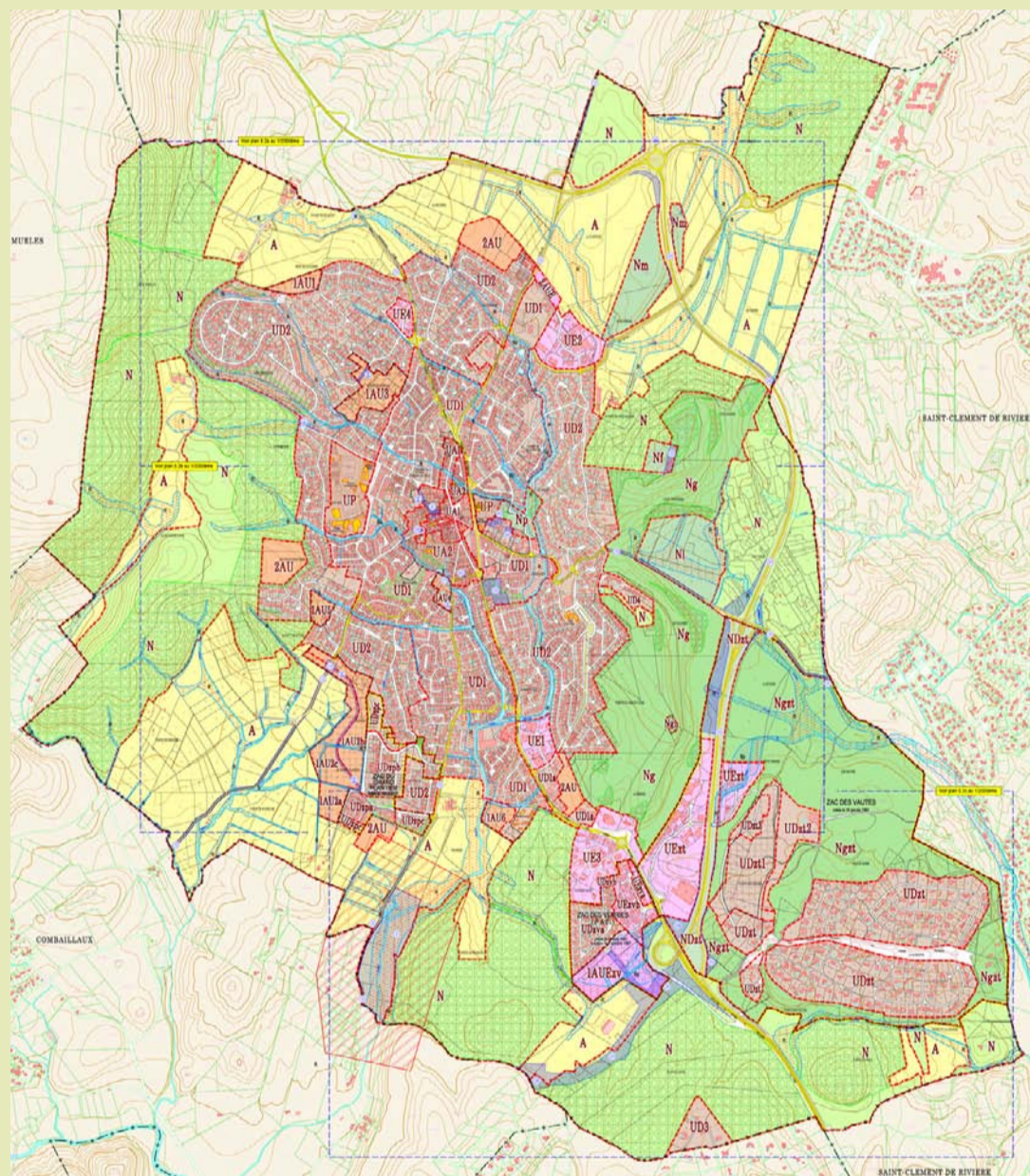
Les Plans Locaux d'Urbanisme (PLU) ont été créés par la loi Solidarité et Renouveau Urbains du 13 décembre 2000 dite loi SRU. Au terme d'une procédure de révision, les POS approuvés deviennent des PLU.

Tout comme les POS, les PLU définissent les règles d'utilisation du sol sur l'ensemble de la commune. Mais, au-delà, ils présentent le projet urbain des communes définissant une stratégie globale d'aménagement et de développement durable adaptée au territoire communal.

Ils doivent mettre en cohérence un certain nombre de politiques publiques ayant un impact en matière d'aménagement de l'espace (transports, déplacements, habitat, etc.).



Dernier POS approuvé en 2006



PLU en cours d'élaboration

ATOUT BOX Location

- ✓ Bureaux
- ✓ Entrepôts
- ✓ Box de rangement
- ✓ Places de parking

04 11 93 01 24
8H00 - 19H00 - VISITE SUR RENDEZ-VOUS

www.atout-box.fr
contact@atout-box.fr

Les 10 ans du Domaine
Le Chemin des Rêves
Pic Saint Loup

St Gély du Fesc
Portes Ouvertes
22 juin 2013

Ouvert toute l'année
du Lundi au Samedi de 16h à 19h
Rue du Grand Plantier - 0499627425
www.chemin-des-reves.com

COCOON
Beauté & Bien être à domicile

- Soins Visage & Corps
- Épilations
- Vernis Permanents
- Modelage Ayurvedique
- Maquillages Mariages

07.81.29.05.17
tous les tarifs sont disponibles sur la page:
facebook.com/cocoonesthetique34

La Rose de Shanghai
Spécialités asiatiques
sur place ou à emporter

Formule midi : 8 €
soir : 12,90 €
Buffet à volonté le week-end
Location de salle (mariages, anniversaires, C.E)

Nouveau à St-Gély
livraison gratuite à domicile*

*A partir de 12 €

Restaurant • 191 allée de Lauzard • St-Gély-du-Fesc
Tél. 04 67 67 01 52 • larosedeshanghai.sitew.fr

Prévention canicule !

À l'approche de l'été, et dans le cadre d'un dispositif de prévention de la canicule, il est prévu le recensement des personnes âgées ou handicapées résidant sur la commune.

La tenue d'un registre nominatif permet d'organiser, en cas de déclenchement du plan d'alerte et d'urgence, un contact périodique avec les personnes recensées, afin de leur apporter les conseils et l'assistance dont elles ont besoin. Sont concernées par cette opération, lorsqu'elles résident à leur domicile : les personnes âgées de 65 ans et plus, les personnes de plus de 60 ans reconnues inaptes au travail, et les personnes adultes handicapées. En mairie, un formulaire de déclaration est mis à la disposition de la personne intéressée, de son représentant légal ou d'un tiers (parent, voisin, médecin traitant, service de soins à domicile...). L'inscription sur le registre demeurant valable d'une année à l'autre, les personnes ayant déjà été recensées n'ont pas à renouveler leur demande. Les renseignements fournis sont confidentiels et ne pourront être communiqués qu'à Monsieur le Préfet, dans le cadre de la mise en œuvre d'un plan d'alerte et d'urgence.

Jusqu'au 31 août, la plate-forme téléphonique "canicule info service", 0 800 06 66 66 (appel gratuit depuis un poste fixe), est accessible du lundi au samedi de 8h à 20h.

Permis d'exploitation pour les loueurs de chambres d'hôtes

L'union des Métiers et des Industries de l'Hôtellerie de Montpellier et circonscription informe qu'une nouvelle disposition réglementaire s'applique aux chambres d'hôtes délivrant des boissons alcooliques : les exploitants doivent être titulaires du permis d'exploitation des loueurs de chambres d'hôtes (obligatoire à partir du 1er juin 2013).

Infos : umih.34@wanadoo.fr

Lutte contre les bruits de voisinage (article 4 de l'arrêté préfectoral n° 90.1.1218)

« (...) Les travaux de bricolage ou de jardinage réalisés par des particuliers à l'aide d'outils ou d'appareils susceptibles de causer une gêne pour le voisinage en raison de leur intensité sonore, tels que tondeuses à gazon, moteur thermique, tronçonneuses, perceuses, raboteuses ou scies mécaniques ne peuvent être effectués que :

- Les jours ouvrables : de 8h30 à 12h00, et de 14h30 à 19h30
- Les samedis : de 9h00 à 12h00 et de 15h00 à 19h00
- Les dimanches et jours fériés : de 10h00 à 12h00 »

Moustique ou pas moustique

Ça vole, ça pique (ou on a l'impression que ça pique). Qu'est-ce que c'est ? Un moustique ? Peut-être bien que oui, peut-être bien que non... Car tout insecte qui vole n'est pas forcément un moustique.

Il y a la réalité de la nuisance et la perception de la nuisance. Les deux doivent être prises en compte, justifier un diagnostic sur le terrain, entraîner, s'il s'agit de moustiques, un traitement et, quoi qu'il en soit, toujours être expliqués. C'est le rôle de l'EID Méditerranée (Entente Interdépartementale pour la Démoustication).

Pour ce faire, l'EID maintient son dispositif au service du public, par le biais d'un numéro d'appel "Indigo" : 0 825 399 110 (0,15 € TTC/minute). Un interlocuteur est disponible aux jours et heures ouvrables (répondre en dehors de ces périodes), pour recueillir les sollicitations.

À partir de la description du problème, soit une explication et un conseil peuvent être donnés immédiatement au téléphone, soit la situation nécessitera un examen technique et une intervention sur place, qui seront effectués dans un délai maximum de 24 heures. Un rendez-vous sera proposé au moment de l'appel. Et si un usager téléphone en dehors des heures ouvrables et laisse ses coordonnées sur le répondeur, l'EID le rappellera dans la demi-journée suivante.

Questionnaire également sur l'Internet : www.eid-med.org

L'EID Méditerranée est un service public, opérateur des collectivités territoriales. Ses interventions sont donc gratuites.

Passage du mammobile

Le mercredi 24 juin, parking du supermarché de Trifontaine à Saint Clément de Rivière, de 9h à 18h.

Renouvellement des titres d'identité N'attendez pas l'été !

À l'approche des examens de la fin d'année scolaire ou universitaire et des vacances d'été, nombre de personnes font renouveler leur carte nationale d'identité (CNI) ou leur passeport.

C'est pour éviter que l'afflux de demandes ne conduise à des délais d'attente incompatibles avec les dates de voyage ou d'examen des personnes concernées, que la préfecture de l'Hérault recommande de prendre, dès à présent, les dispositions nécessaires :

- en vérifiant la date d'expiration de la CNI ou du passeport que vous détenez,
 - en vous rendant, dans le cas où un renouvellement s'avère nécessaire, dans votre mairie, pour une demande de CNI, ou dans une mairie équipée d'une station biométrique, pour une demande de passeport (la liste des communes équipées est disponible sur le site Internet de la préfecture).
- Il est recommandé de toujours déposer la demande au moins un mois avant la date du voyage ou de l'examen pour lequel ce titre est nécessaire.

Transport scolaire

Les élèves souhaitant bénéficier du transport scolaire (qui n'étaient pas inscrits en 2012/2013 et ceux de terminale redoublant leur scolarité) peuvent venir récupérer un dossier d'inscription au service accueil de la mairie. Une fois complété, celui-ci devra nous être retourné avant le 5 juillet. Au-delà, il vous appartiendra de le transmettre directement à Hérault Transport.

Collecte de sang

Le 2 juillet 2013, de 13h30 à 19h30

CÉRÉMONIE DU 8 MAI 1945

68 ans après la fin de la guerre, notre commune a commémoré le 8 mai dernier, la victoire des alliés sur l'Allemagne nazie et la fin de la seconde guerre mondiale en Europe.

Après un passage dans les maisons de retraite de la commune, pour rendre hommage aux anciens combattants et veuves de guerre, cette victoire a été célébrée au monument du souvenir. Les Saint-Gillois se sont déplacés en nombre. Les enfants des écoles, largement associés à la cérémonie, ont pu écouter Jean-Claude Legagneux, adjoint et représentant des anciens combattants, rendre hommage « à cette France combattante, cette France qui ne renonce pas, cette France résistante. » Et de rappeler « aux jeunes générations qui vivent en paix et ne connaissent les conflits qu'à travers des écrans, rien n'est jamais définitif. »

**UN SALON CHASSE PÊCHE NATURE AU SOMMET DE SON ART !**

La 26^e édition du Salon Chasse Pêche Nature a été une grande réussite ! Il faut dire que pour ceux qui ne connaissaient pas ce rendez-vous, l'un des plus importants en France sur cette triple thématique, il était difficile d'imaginer une telle affluence record sur notre commune.

D'après des sources sûres, ils étaient plus de 20 000 visiteurs à avoir répondu à l'appel de dame nature ! Certains sont même venus de loin : Toulouse, Castres, Clermont-Ferrand, Lyon, ou encore d'Espagne ! Et le moins que l'on puisse dire, c'est qu'ils n'ont pas regretté les kilomètres parcourus. Dans une ambiance chaleureuse, où la convivialité et les valeurs de la nature sont les maîtres mots, les visiteurs ont eu droit à un programme alléchant, varié et spectaculaire. Toutes les demi-heures, une nouvelle activité s'est offerte à eux : meutes de loups, rapaces en vol, messe Saint-Hubert, spectacle équestre... Entre 2 animations, ils ont pu déambuler, en famille ou entre amis, au milieu des stands, avec de nombreux ateliers à destination des enfants : découverte des insectes, accrobranche, fabrication d'armes préhistoriques, moulage de traces d'animaux, pêche à la mouche... De quoi leur apprendre les joies et les subtilités de la faune et la flore, mais aussi les sensibiliser et les éduquer à l'environnement, pour mieux le préserver, notamment grâce à la présence du Comité Départemental de Randonnée Pédestre et de l'Ecole des Métiers de la Nature.

Ce week-end a été aussi l'occasion pour tous les utilisateurs, amoureux de la nature, qu'ils soient chasseurs ou randonneurs, à apprendre à mieux se connaître et à se respecter. L'équipe des 110 bénévoles du Salon vous donne rendez-vous l'année prochaine, pour vivre encore de nouvelles émotions, toujours en accord avec la nature.

Le spectacle équestre proposé par José et Martine Capdequi qui a enchanté le nombreux public présent grâce à des numéros à la fois poétiques et acrobatiques.

**RETRO Express**

Exposition peinture et sculpture de Monique Bonne, Daniel Garcia, Marie-Paule Pigière et Danielle Miliari Vernissage du 10 mai



Elaboration du Plan Local d'Urbanisme réunion publique du 16 mai



Marché aux puces, le 19 mai



Interclubs de judo, le 25 mai



Tournoi de tennis de table, le 25 mai



Gala de danses orientales du Foyer Rural, le 26 mai

ABE
Bruno ALIBERT
06 11 98 69 51

Eclairage - Electricité
Réseaux Secs - Travaux Publics
Lotissements - Réseaux Gaz et Télécom

Tél. 04 67 58 16 08 - Fax 04 99 58 19 03 - Courriel : sarl-abe@orange.fr
75 imp. des Trois Pointes - ZAE La Tour du Lauzard - 34 980 St Gély du Fesc

Côté jardin
Fruits et Légumes

Nouvelle adresse
'Le 605 Avenue'
Av du Pic-St-Loup
St-GÉLY DU FESC
04 67 84 30 30

OUVERT TOUS LES JOURS SANS INTERRUPTION

Services à la Personne

NETOLOGIS

Ménage - Jardinage - Vitres
Aide aux Personnes Dépendantes (APA, PCH,...)

50 % Réduction ou Crédit d'impôts*
*(Selon loi de finance en vigueur)

Contactez nous au :
04.67.02.18.18 / contact@netologis.fr

Pompes Funèbres Aliaga

SARL APF LUC ALIAGA
Conseiller Funéraire
Services funéraires toutes communes

Inhumation & crémation - Pompes funèbres
Marbrerie - Chambre funéraire
Magasin d'articles funéraires

111 Route de Prades - 34980 St-Gély-du-Fesc
Tél: 04 67 75 19 60 Fax: 04 67 79 36 07
Port: 06 72 95 51 24 - apfalliaga34@orange.fr

LE DIAPASON FÊTE SES 30 ANS !

30 ans déjà que notre commune vit sous le rythme de l'école de musique associative Le Diapason (EMLD) ! Installée au départ, en 1983, dans les locaux de l'école Grand Rue, Le Diapason a très vite accueilli de nombreux élèves. « À l'époque, il n'y avait pas d'écoles de musique dans les villages environnants » nous confie le président actuel, Philippe Baptiste.

Fin 1983, Madame Paul prend la tête de l'association. Elle enregistre environ 200 élèves inscrits. Batterie, flûte, guitare, piano, orgue, saxophone, clarinette, accordéon, mais aussi des cours collectifs avec de l'éveil musical et du solfège sont proposés. Sont lancés, une classe d'ensemble de musique de chambre, une chorale enfants et des ateliers d'écoute. Monsieur Ollé prend ensuite les rênes de l'école, de 1986 à 1988. Un concert de l'Orchestre de Chambre de Heidelberg est organisé en mai 1988.

1988-2000 : l'évolution

Pendant la présidence de Pierre Marion, entre 1988 et 2000, l'école de musique vit une évolution importante. En 1990, elle obtient l'agrément jeunesse et sport. Des classes d'ensemble sont relancées, sous l'impulsion de plusieurs professeurs.

« De 1988 à 1998, l'école n'aura de cesse de poursuivre son expansion, atteignant plus de 300 adhérents en 1998, avec notamment une grande chorale adultes de plus de 50 personnes » souligne Philippe Baptiste. En 1995, est créé l'atelier "découverte instrumentale", permettant aux jeunes enfants de découvrir plusieurs instruments tout au long de l'année, avant de faire un choix. L'EMLD organise la première fête de la musique, en collaboration avec des commerçants du Centre commercial Le Forum. Cette fête sera ensuite reprise par la municipalité, l'année suivante. Après 1998, la chorale adultes sort de l'EMLD, la vocation du Diapason étant avant tout, l'apprentissage de la musique pour les enfants.

1998, c'est aussi l'année où l'école déménage dans ses locaux actuels, au Mille Club. « Désormais, les cours peuvent se dérouler dans des salles spécialement conçues pour l'apprentissage de la musique », note Philippe Baptiste.

2000-2008 : la transition

En 2000, à l'occasion d'un moment difficile pour l'association, Isabelle Lepinay accepte de prendre le poste de présidente. Des écoles ouvrent dans les communes voisines, entraînant une baisse des effectifs, avec moins de 200 élèves.

En 2003, Yann Bisiou devient président. Un nouveau cadre salarial est offert aux enseignants : l'école de musique mettant en place une convention collective des métiers de l'animation. Les effectifs remontent au-dessus de 200 élèves. La musique d'ensemble mêlant les classes d'instruments est mise en avant.

2008-2013 : le développement



L'EMLD poursuit son action dans le même état d'esprit qu'à ses débuts : un enseignement de qualité et de la musique d'ensemble. Aujourd'hui, elle accueille

environ 250 élèves, essentiellement saint-gillois.

De nouveaux ensembles instrumentaux se sont développés ces dernières années, avec notamment :

- un "ensemble celtique" (harpe, flûte, guitare), qui se produit régulièrement en dehors de la commune
- un "orchestre jeune"
- une chorale enfant

Des stages sont aussi organisés pendant des vacances. Les élèves ont désormais le plaisir de pratiquer de la musique d'ensemble, mais aussi de jouer en duos, trios ou en petits groupes, comme en témoignent les concertinos proposés tout au long de l'année, à l'espace G. Brassens.

Les faits marquants de la saison 2012-2013

- nouveauté : interventions dans les deux maisons de retraite de la commune,
- poursuite de la collaboration aux "Pauses artistiques" du collège qui permet aux enfants de présenter leurs spectacles aux autres élèves,
- spectacle final du stage « Si ça me chante »,
- fête des 30 ans de l'école.

Orientations à venir

- soutien à la chorale enfant et à l'orchestre,
- poursuite de l'ouverture de l'école aux groupes de jeunes qui cherchent des locaux pour répéter,
- création d'une classe de trompette,
- organisation de concerts en public et participation à l'animation musicale de la commune,
- maintien de l'équilibre entre exigence et plaisir : exigence nécessaire à la pratique d'une musique de qualité, plaisir de la musique partagée et transmise.

Programme Fête des 30 ans

Dimanche 16 juin 2013

Salle culturelle espace G. Brassens - Théâtre de verdure

11h15 Concert des 30 ans (avec la participation de toutes les classes d'instruments) et petit rappel de notre histoire

12h15 Apéritif

13h15 Pique-nique tiré du sac au théâtre de verdure et Scène ouverte. Pour vous inscrire à la scène ouverte : lediapason34@laposte.net

14h15 Concert avec les ensembles musicaux

16h00 Fin des festivités

ACTU

Culture

CHŒUR D'ENFANTS A CAPPELLA

Les Petits Chanteurs à la Croix de Bois en concert

Mercredi 26 juin – 20h30 – Église Saint-Gilles

Organisé par Le Rotary Club du Pic Saint-Loup au profit de la Ligue contre le cancer



Après une tournée exceptionnelle qui les a notamment conduits en Guadeloupe, en Corée du Sud et en Chine, ainsi qu'un nouvel album intitulé "Il était une fois", sorti fin 2011, "Les Petits Chanteurs à la Croix de Bois" font une halte sur notre commune !

Ils commenceront leur show par des œuvres sacrées pour chœur de Victoria, d'André Caplet, ou encore l'Ave Maria de Caccini. Dans un deuxième temps, ils vous transporteront dans un voyage autour du monde, avec des chants traditionnels et folkloriques, des gospels, ou encore des titres incontournables comme "Méditerranée", ou l'hymne du centenaire des Petits Chanteurs de Rodolphe Pierrepont. La pureté des voix cristallines de ces jeunes garçons vous fera vibrer au son de leur passion.

Les Petits Chanteurs à la Croix de Bois, « des voix pour la paix ».

Plus d'un siècle d'existence ! Et toujours aussi jeune ! C'est le miracle de ce groupe de garçons chanteurs âgés de 9 à 15 ans. Créé en 1907, ce chœur est devenu l'un des plus connus au monde. Si le répertoire musical s'est enrichi au fil des rencontres, ces « petits missionnaires de la Paix », comme les appelait le Pape Jean XXIII, continuent avec le même enthousiasme, à parcourir la France et le Monde, en chantant.

Infos et réservations : Coin Presse – 04 67 84 15 12 – coinpressejochris@orange.fr

Restaurant "Le Clos des Oliviers" – 04 67 84 36 36 – contact@clos-des-oliviers.com



SAINT-GÉLY FÊTE LA MUSIQUE

Pour fêter la musique, inutile de vous rendre à Montpellier ! La municipalité et ses associations vous ont concocté une programmation éclectique qui fera danser toutes les générations.

Reprises folk, dj électro, pop rock, variété internationale, ensembles acoustiques, accordéonistes, chorales... Il y en aura pour tous les goûts !

Place de l'Affenage

19h à 01h Cash Notes (variété internationale)

Place du Forum

20h à 01h Dj Electro + généraliste.
David de G&D Musiques



Le groupe Cash Notes

La Devoiselle

19h à 20h École de musique "Le Diapason" (ensemble irlandais)
20h à 21h Pashmin Baba (reprises folk métissé)
21h à 22h Fifty One's (variété pop rock)
22h30 à 00h Tribute Led Zeppelin (blues/rock)

Église

17h30 à 19h Le Diapason (ensemble acoustique, ensemble guitares, instrumental, duo violon harpe et quatuor de violon)
19h30 Chorale chœur mosaïque
20h30 Les Boutons Pression (3 accordéonistes)

Salle culturelle Espace G. Brassens

20h à 21h Le Diapason (divers trios et duos, musique jazz et moderne)

Théâtre de Verdure

20h Chœur Mosaïque (Chorale en déambulation)
La chorale Chœur Mosaïque commencera par des chants sur le parvis de l'église, puis déambulera dans le centre village pour terminer sa dynamique sur le théâtre de verdure.

GOUTTIÈRES COULEURS



Gouttières Aluminium,
Habillage,
Récupération d'eau & cuves,
Isolation des combles : Ouate de cellulose

0467 664 504

www.gouttieres-couleurs.fr

RENAULT ST GELY DU FESC ETS PELLEGRINI

RENAULT CLIMATISATION

RECHARGE CLIMATISATION

59,90€

AU LIEU DE 99€

DU 1^{ER} JUIN AU 31 JUILLET 2013

QUI MIEUX QUE RENAULT PEUT ENTREtenir VOTRE RENAULT ?



RENAULT MINUTE ST-GÉLY-DU-FESC

L'ENTRETIEN SANS RENDEZ-VOUS

04.67.66.70.70

VOLLEY

Les seniors dans la cour des grands !

L'équipe seniors du "Saint-Gély Volley-Ball Club" a confirmé son accession en nationale pour la saison prochaine, grâce à ses résultats obtenus le 26 mai dernier, à la salle de la Rompude.

Le premier match opposant notre équipe à Tarascon-sur-Ariège s'est soldé par une victoire en deux sets (25-23 / 25-13). La seconde partie les opposant à Antibes a été plus disputée. Il se termine par une victoire des visiteurs en trois sets, malgré une bonne prestation saint-gilloise (23-25 / 25-21 / 15-13). Pour la première fois de son histoire, le club de Saint-Gély accède donc au niveau National ! « C'est un grand moment pour le club ! Pour la première fois de son existence, il rentre dans la cour des grands » s'enthousiasme Benoît Caussidier, le président. Souhaitons à nos volleyeurs de garder la forme cet été. Benoît Caussidier prévient : « il faudra être prêt physiquement et mentalement pour une rentrée sportive qui s'annonce à la fois excitante et difficile. »

BADMINTON

Marina, graine de championne



Créé en 2005, le club de "Saint-Gély Saint-Clément Badminton" commence à voir ses efforts récompensés.

Marina, jeune cadette, licenciée depuis 5 ans au club, a réalisé cette année "un parcours d'excellence" ! Avec 38 matchs au compteur et un taux de victoire atteignant 89 %, cette jeune joueuse discrète, aux grandes qualités sportives, a déjà un palmarès impressionnant. Elle a réussi à enchaîner des performances de haut vol en gagnant principalement le double et le "simple dames", lors du Championnat Départemental en février, puis lors du Championnat Régional en avril. Elle entraîne dans son sillage un groupe de jeunes compétiteurs qu'il faudra surveiller l'année prochaine.

Solenn, cadette également, a été sa partenaire de "double dames", vainqueur d'un tournoi à Lunel, mais aussi demi-finaliste lors du Championnat Départemental en "simple dames" et lors du Grand Prix de l'Hérault (GPH). N'oublions pas également Sarah, cadette, et Yann, dans la catégorie des benjamins, finalistes du GPH.

L'ASSG FOOTBALL FAIT SON TOURNOI

L'Aurore Sportive Saint-Gilloise organise depuis 36 ans le Trophée Jérôme Zammit, un tournoi national qui vient clôturer la saison footballistique des jeunes poussins et benjamins, désormais dénommés U11 et U13.

Au total, 32 équipes venant principalement du département de l'Hérault, viendront s'affronter, pour le plaisir des fans de foot. Les clubs de Saint-André-de-Sangonis et de Saint-Clément/Montferrier défendront leur titre, respectivement en catégorie U11 et U13. Espérons que nos équipes saint-gilloises puissent faire encore mieux qu'en 2012. Les U11 avaient obtenu la 4^e place et les U13, la 3^e.



PAS DE VACANCES POUR LA SANTÉ !

En partenariat avec l'association Jouvence, la municipalité propose cet été aux seniors de plus de 65 ans, de bénéficier d'une activité physique adaptée et fondée sur la convivialité et l'amusement.

Ainsi, tous les mardis du mois de juillet, de 9h30 à 11h, à la salle Fontgrande, les participants poursuivront sur leur dynamique, en continuant leur activité pendant l'été.

Au programme : équilibre le 2/07, jeux de quilles le 9/07, sarbacane le 16/07, circuit de renforcement musculaire le 23/07, équilibre et renforcement le 30/07. L'objectif de cet atelier est de permettre à nos aînés de retrouver leur équilibre, de reprendre confiance en eux et d'augmenter leur capacité physique, quel que soit leur degré d'autonomie. Pour Christophe Delaye, « ces séances sont un aperçu de ce qui peut se faire au cours de l'année. Toutes les personnes intéressées peuvent rejoindre les 18 adhérents déjà présents. »

Inscriptions : 04 67 66 86 08 ou vous rendre directement à la salle de Fontgrande. À noter qu'il n'y a pas d'engagement sur tout le mois, mais simplement une inscription de 2,50 € par séance.



CLÔTURE DE L'ATELIER MÉMOIRE

L'atelier mémoire s'est clôturé autour du pot de l'amitié le 14 mai dernier. Ils étaient 17 Saint-Gillois, âgés de plus de 60 ans, à avoir bénéficié de 11 séances gratuites proposées par la municipalité, au rythme d'une par semaine, chaque mardi, depuis le 31 janvier.

Nos aînés ont ainsi pu partager d'agréables moments d'échanges, autour de la pratique d'exercices de stimulation et d'entraînement conçus pour préserver et améliorer leur capital mémoire. Les cours se sont déroulés dans le respect de l'autre, sans aucune forme de jugement, ni de compétition, l'écoute de chacun dans le groupe ayant été fondamentale.

Reprise en septembre

Fort de succès de ces séances, la municipalité a décidé de relancer cet atelier, dès le mois de septembre. Elle a souhaité poursuivre sa collaboration avec le CLIC Maill'âge, en associant désormais l'association Brain Up. « Chaque participant participe selon son niveau et ses attentes, » nous explique Charles Vernimmen, fondateur de l'association Brain Up. Et de poursuivre, « c'est aussi un moment où les participants sont invités à "se creuser les méninges". Il ne s'agit pour autant pas de les fatiguer, mais de les inciter à faire un effort pour trouver ou répondre correctement. »

Il n'y a pas de score, de points par exercice ou de performances. Les séances doivent permettre à chacun d'acquérir des outils et techniques à appliquer au quotidien.

Au final, chaque participant apprendra à mieux se connaître, à adopter les techniques qui lui paraissent les plus pertinentes et à s'entraîner sur celles qui lui donnent plus de difficultés.

Créneau horaire : le mardi, de 9h30 - 10h30 - Dates : 10, 17, 24 sept. puis 1, 8, 15 octobre puis 5, 12, 19 et 26 novembre
Inscription au 04 67 66 86 08.



DENISE GEAY A SOUFFLÉ SES 100 BOUGIES !

La résidence Belle-Viste compte désormais un troisième centenaire ! Une cérémonie en son honneur a donc été organisée, en présence notamment de Monsieur le Maire, de l'adjointe chargée des seniors et de la directrice de l'établissement.

Née à Saint-Romans-lès-Melle, dans le département des Deux Sèvres, le 16 mai 1913, Denise, fille unique, a été élevée par sa maman, veuve de guerre. C'est en 1931 qu'elle croise la route de Pierre Pagnier, un jeune officier instructeur à Saint-Maixent. Après l'officialisation de cette union, lors de leur mariage en 1936, c'est le début d'une nouvelle vie, ponctuée de voyages et de séjours à l'étranger. Le moment le plus important de sa vie reste probablement la naissance de leur fille Catherine, en 1946. Et lorsque, malheureusement, son mari décède en 1960, elle s'installe avec sa maman et sa fille Catherine, à Chatelaillon, en Charente Maritime. Denise y restera jusqu'en 1988, avant de s'installer à La Rochelle, où elle a pu jusqu'à 90 ans, profiter de ses 3 petits-enfants et de ses amis, avec de nombreuses activités ludiques et culturelles. L'âge venant, il a fallu envisager de la rapprocher du foyer de sa fille et décider de la placer en maison de retraite, d'abord à Saint-Jean-de-Vedas, puis à Belle-Viste, dès que l'établissement a pu accueillir des gens dépendants. Une vie bien remplie qui a traversé tout le XX^e siècle avec ses joies et peines...

A VOTRE ATTENTION...

En juillet, la bibliothèque sera ouverte pour le prêt de livres, les mardis et samedis matins, de 9h30 à 12h.

En août la bibliothèque sera ouverte pour le prêt de livres, les samedis matin, de 9h30 à 12h.

CULTURE Bibliothèque pour tous

Pôle Jeunesse et Culture • 418 Rue du Devois • 34980 Saint-Gély-du-Fesc • Tél. 04 67 84 36 07

Juin 2013

ROMAN

- AUSTER Paul Chronique d'hiver
- CORNWELL Patricia Vent de glace (policier)
- DELACOURT Grégoire La Première chose qu'on regarde
- DELAGE Alain Les Secrets de Fontvives
- DE ROSNAY Tatiana A l'encre russe
- ENNIS Michael 1502
- FERNEY Alice Chercher la femme
- FOENKINOS David Je vais mieux
- LINK Charlotte Une Femme surveillée (policier)
- MAC DONALD Patricia La Sœur de l'ombre (policier)
- PEYRAMAURE Michel Les Folies de la duchesse d'Abrantès

PERIODIQUE

- CA M'INTERESSE Moi : les ressorts de notre égo N° 387
- GEO Le Modèle Amsterdam N° 410
- SCIENCE & VIE Voyage au pays du chocolat N° 411
- Gaz de schiste N° 1148

PERIODIQUE

- J'AIME LIRE L'Espionne s'étonne N° 436
- SCIENCE & VIE JUNIOR A la recherche de l'Atlantide N° 284



Artisans Occitans de Confiance
Menuiserie - Fermeture - Alu - PVC - Bois

Neuf et Rénovation
ALU - BOIS - PVC
VOLETS - STORES
PORTAILS - VERANDAS

ISOLATION DE COMBLES
INSTALLATION ALARME PROTEXIAL SOMFY

Tél : 04 67 15 36 85 mail : monprojet@aoc-menuiserie.fr
Notre qualité à votre service

PIZZA LUNA
L'ART ET LA TRADITION

10 RUE DES LAVANDINS SAINT GELY DU FESC
Tél : 04/67/60/42/16

PIZZAS A EMPORTER OUI LIVREES
St Gély du Fesc

C.E.R.
ST GELY DU FESC
233, Grand rue
34980 ST GELY DU FESC
04 67 66 06 06
certain@gely.fr

Venez découvrir nos formules
auto, moto, bsr, remorque,...

La famille Grousset vous accueille au

CAVEAU d'OMAINES de COULONDRES
34980 ST-GELY-du-FESC

Portable : 06 12 28 61
Tél/fax : 04 67 84 17 29
domainedeoulondres@orange.fr

SAINT-GÉLY EN ACTION

Urbanisme : les conséquences de l'amateurisme

Dans l'éditorial du N° 80 de Dialog', M. le Maire s'inquiète de la perte de la compétence "urbanisme" pour les communes. Ainsi, l'instrumentalisation de la peur, souvent utilisée par les extrêmes, semble inscrite dans la logique de la majorité.

L'acte 3 de la décentralisation propose de transférer aux intercommunalités cette compétence. Il poursuit ainsi l'objectif du Grenelle de l'environnement initié par le gouvernement précédent. D'ailleurs, M. le Maire n'avait pas jugé opportun d'en parler avant mai 2012...

L'association des Maires de France reconnaît que « l'intercommunalité est l'échelon pertinent pour organiser l'urbanisme », mais s'interroge sur « la manière d'organiser la co-élaboration entre les communes, la consultation des élus et l'approbation à une majorité qualifiée ». La première réponse à la cohérence territoriale devait être le SCOT. Les élus de la majorité municipale n'ont pas participé activement à son élaboration, mais ils y sont maintenant farouchement opposés ! Pourquoi ? Car le SCOT fixe des objectifs en termes de logements sociaux et d'habitats collectifs. Il est vrai qu'à Saint-Gély, la majorité en a ignoré longtemps le bien-fondé... À l'opposé, les services de l'État trouvent que les objectifs fixés sont trop timides.

Nous sommes maintenant en phase d'élaboration du PLU, qui est subordonné aux directives du SCOT. M. le Maire sait qu'il fera l'objet d'une controverse entre Saint-Gély, la communauté de communes et les services de l'État. Bref, ce document qui aura coûté fort cher à la commune est probablement condamné. La peur de notre édile traduit clairement l'amateurisme de sa majorité qui a nié la réalité et prouvé son incapacité à coopérer en matière d'urbanisme.

Nous sommes quant à nous attachés à la commune car c'est l'échelon de proximité, mais nous n'oublions pas que cela ne dispense pas un Maire de travailler en bonne intelligence avec l'intercommunalité.

Gilles Frontin, Dominique Vital et Fabrice Oger.

À GAUCHE TOUTE !

Concurrence territoriale

Le processus d'adoption de l'acte 3 de la décentralisation est en cours. On nous dit qu'il s'agit d'améliorer l'efficacité de l'action publique. Le transfert de la compétence d'élaboration des plans locaux d'urbanisme (P L U) est-il le danger le plus important de ce projet de loi comme le déclare notre maire dans son édito du n° 80 de Dialog' ?

Il faut apprécier le projet dans sa globalité. Car il ne faudrait pas que l'arbre cache la forêt. La vision gouvernementale de l'organisation territoriale est essentiellement basée sur la création des Métropoles. (loi du 16.12.2010). Cette organisation doit être le lieu essentiel du développement à l'innovation et à la croissance. Une fois de plus le dogme de la compétitivité est la RÉFÉRENCE.

Pour les adeptes du libéralisme financier, parlons clair, du système capitaliste, les enjeux de ce projet doivent mettre en concurrence les territoires les uns avec les autres et donc INTENSIFIER les inégalités territoriales tant économiques qu'en termes de services publics. La disparition des communes est programmée. En cela le projet actuel ne diffère pas de celui que la droite avait l'intention de mettre en place. « Sarkozy les avaient souhaitées, Hollande leur donne corps. » cf. Le Figaro Pourquoi ne pas l'écrire dans votre édito ?

Si le sénat ne souhaite pas, apparemment valider la 3e partie du projet (augmentation du pouvoir des intercommunalités) c'est que les sénateurs sont soucieux de ne pas se le voir reprocher par leurs électeurs (95 % des élus municipaux). Les priorités des gens tournent autour de l'emploi, la santé, le logement, l'école, les services publics. Ce sont des thématiques ou la politique nationale n'est pas neutre sur les leviers d'actions des collectivités locales et leur capacité d'agir. C'est un plaidoyer pour des réponses de proximité. C'est cela la spécificité de l'échelon territorial qu'est la commune.

L'acte 3 de la décentralisation est en réalité une centralisation qui ne veut pas dire son nom !

Jean-Marie Lalande - 06 77 20 65 26

**GAGNEZ DU TEMPS
pré-déposez plainte en ligne**

Vous êtes victime d'une atteinte contre les biens pour laquelle vous ne connaissez pas l'identité de l'auteur ? Simplifiez vos démarches et gagnez du temps en effectuant, de n'importe quel accès à Internet, une pré-plainte en ligne.

La pré-plainte en ligne vous permet, lorsque vous êtes victime d'une infraction contre les biens dont l'auteur est inconnu, de renseigner un formulaire de pré-plainte en ligne et d'obtenir un rendez-vous auprès du commissariat de police ou de la brigade de gendarmerie de votre choix pour signer votre plainte.

Cette possibilité vous est également offerte si vous agissez en tant que représentant légal soit d'une personne morale (gérant de société ou de syndic...) soit d'une personne physique (mineure, sous tutelle...)

**En cas d'urgence,
composez le 17 ou le 112**

**RDV sur
www.pre-plainte-en-ligne.gouv.fr**

FOCUS

**E-CITY,
Vente, réparation, conseil en matériel informatique**

Créée en 2012 par deux jeunes Ingénieurs François Marti et Jérémy Maka, E-City est une petite entreprise saint-gilloise qui monte, dans le domaine de l'informatique. Nous sommes partis du constat « qu'il n'existait pas d'offre professionnelle et structurée pour répondre aux exigences croissantes des PME en informatique, » nous expliquent-ils.

E-City offre à ses clients, qu'ils soient professionnels ou particuliers, un ensemble de services, permettant de maintenir son informatique opérationnelle. Elle propose aux particuliers, la vente, la réparation d'ordinateur fixe et portable, des interventions à domicile et des formations. Et aux professionnels, la gestion de leur parc informatique, comprenant les postes clients, les serveurs, le réseau, la téléphonie et la reprographie.

« Nous conseillons nos clients sur les produits qui leur correspondent le mieux. On met un point d'honneur à être un magasin de proximité, à l'écoute de ses clients, afin que leur outil informatique, qu'il soit de bureautique simple ou professionnel, colle au mieux à leur utilisation et leur budget. »

François Marti et Jérémy Maka

Un accompagnement sur mesure pour les professionnels

« Nous avons travaillé dans une grande structure sur Montpellier au service informatique pendant 7 ans, ou nous nous occupions de la totalité du parc informatique, » nous précisent-ils. Leur cible privilégiée reste donc les entreprises, notamment les petites structures qui rencontrent souvent des difficultés à trouver un prestataire acceptant des contrats de maintenance. E-City leur propose des services en temps réel, permettant de se consacrer à leur cœur de métier, en s'affranchissant des contraintes techniques. Dans un premier temps, un audit des installations est réalisé gratuitement, comprenant un inventaire de la configuration et une prise en compte des besoins, des souhaits d'évolution et des contraintes de production. À partir de ces constats, des recommandations de correction et/ou d'évolution sont faites. L'entreprise a ensuite le choix de la formule de maintenance la mieux adaptée à son fonctionnement.

Un point de rencontre : la boutique informatique

Dans un souci de proximité avec sa clientèle, E-City a souhaité s'installer dans une boutique informatique, située dans la Grand'Rue. En parallèle des services rendus aux entreprises, E-City intervient auprès des particuliers, le plus souvent pour des réparations, des

ventes de matériel et de pc assemblé ou portable. Elle propose également des formations pour maîtriser l'outil informatique, sur la bureautique et l'utilisation d'Internet. « Nos clients bénéficient d'une prestation de grande qualité, » nous assurent François Marti et Jérémy Maka. « De plus, les prix des produits proposés correspondent la plupart du temps aux meilleures offres proposées sur le marché, y compris en comparaison avec la vente via Internet, » rajoutent-ils.

Aujourd'hui, la plupart de leurs clients viennent de notre commune. Leur clientèle se compose à 70% d'actifs, âgés de 30 à 50 ans et de 30% de retraités.



Nouveau à Montpellier & agglomération

Découvrez un nouveau concept!

Sport plein air en groupe / comités d'entreprise / coaching personnalisé

www.freetraining.fr

Fit & Form, bootcamp, fitness poussette, running, stretching...

Informations : contact@freetraining.fr / Tél : 06 80 71 59 28

À votre service depuis 1978

Atelier 19

- **Stores**
Intérieurs et extérieurs
- **Menuiseries Alu et Pvc**
Neuf et rénovation
- **Volets**
Roulants et battants
- **Pergolas en Alu**
Brises soleil ou toiles
- **Portails**

1 bis avenue Charles Cros
34830 Jacou
Tél. 04 67 60 65 72 - www.atelier19.fr

SARL BATIGOMES

**Maçonnerie Générale
Carrelage
Rénovation**

Tél: 04.67.54.65.58 Port: 06.37.10.69.54
email: batigomes@orange.fr
63, Allée de la clairière 34980 ST Gely du fesc

"MONETXPO" !



Du 29 au 30 juin - de 10h à 20h
Espace G. Brassens
Dimanche 30 juin - 18h30 : remise
des prix lors du buffet de clôture
Entrée libre

Dans le cadre de son événement phare intitulé "MONETXPO", "l'Association Artistique Monet" vous invite à découvrir le talent de ses adhérents. Ils soumettront à vos "regards critiques", plus de 400 nouvelles œuvres réalisées au cours de cette année 2012/2013.

Cette exposition vous surprendra, par la richesse et la créativité des œuvres présentées. « Vous serez interpellés, admiratifs, peut-être parfois critiques, ou tout simplement curieux de voir l'évolution des œuvres réalisées par les artistes de nos ateliers » promet Jacques Pot, président de l'association.



L'Association Artistique Monet rencontre depuis sa création en 2000, un succès grandissant. Pour preuve, elle regroupe désormais plus de 200 adhérents, comprenant des artistes débutants, amateurs et professionnels. Nul doute qu'à l'issue de cette nouvelle exposition, MONETXPO créera encore de nouvelles vocations. N'hésitez pas à venir les rejoindre, pour exprimer votre talent, qu'il soit caché ou confirmé. L'épanouissement personnel, à travers la création artistique est l'objectif majeur de cette association.

Une nouvelle implantation

Face à l'augmentation du nombre d'exposants et des techniques enseignées, l'association a dû s'adapter.

La salle polyvalente présentera l'ensemble des œuvres des adhérents. Elle sera structurée en différents pôles de création, correspondant à des ateliers spécifiques. Un référent professeur sera dédié à chaque atelier. L'accueil de l'espace G. Brassens révélera une rétrospective des œuvres primées lors des éditions précédentes, tandis que la salle culturelle sera consacrée aux œuvres des 11 professeurs de l'association.

Au total, 350 peintures, dessins, aquarelles, et 40 sculptures seront présentes. Il ne tiendra ensuite qu'à vous de juger les plus attractives, les plus originales, ou tout simplement les plus méritantes, puisque 5 prix du public seront décernés. À noter qu'un jury composé des professeurs de l'association récompensera l'œuvre la plus originale.

Infos : Nouveau site Internet à partir du 15 juin
<http://www.association-artistique-monet.fr/>

« Venez nombreux découvrir plus de 400 œuvres présentées, participer à la désignation des récompenses et clôturer de manière festive cette grande exposition. »

Jacques Pot
 Président de l'Association Artistique Monet



AGENDA

JUN

Vendredi 14

Concert du "Chœur Mosaïque" organisé par l'association Gély-Notes. Salle culturelle espace G. Brassens, à 20h30. Participation libre.

Samedi 15

Gala de danse country organisé par l'association Crazy Dance Country. Salle polyvalente espace G. Brassens, à partir de 19h. Entrée libre.

Gala de Modern Jazz et de Danses de couples organisé par le Foyer Rural. Salle culturelle espace G. Brassens, à 20h30.

Samedi 15 et dimanche 16

36^e Tournoi de Football Poussins Benjamins - U11 U13. Stade J. Zammit et terrain synthétique. Voir page 6.

Dimanche 16

30^e anniversaire de l'école de Musique Le Diapason. Salle culturelle espace G. Brassens et théâtre de verdure. Voir programme page 5.

Tournoi de volley sur herbe organisé par le St-Gély Volley-Ball Club. Terrain du rugby du Pic Saint-Loup, à Saint-Clément de Rivière, de 8h à 20h.

Fête du judo, organisée par le Judo Club St-Gély. Salle polyvalente espace G. Brassens, de 9h à 00h

Mardi 18

Concours de pétanque "vétérans" organisé par la Boule Saint-Gilloise. Mail de la Devoiselle, à 15h. Réservés aux licenciés.

Commémoration de l'appel du 18 Juin

Stèle du souvenir - 11h30, Mairie, Parc de Fontgrande

Vendredi 21



Fête de la musique organisée par la municipalité. Place de l'Affenage, place du Forum, Église, la Devoiselle, Salle Culturelle de l'Espace G. Brassens, Théâtre de Verdure. Voir page 5.

Samedi 22

Passage de grade de Taekwondo organisé par l'association Taekwondo Saint-Gillois. Salle Hubert Augart, de 14h à 19h.

Samedi 22 et Dimanche 23

Gala de danse organisé par l'association Je Danse. Salle culturelle espace G. Brassens, à 20h (samedi) et à 15h (dimanche). Entrée 8€.

Dimanche 23

Gala de fin d'année Country Dance organisé par l'association Country Dance Saint-Gély. Salle polyvalente espace G. Brassens, à 14h30. Ouvert à tous. Petite restauration sur place.

Mercredi 26

Concert des Petits chanteurs à la Croix de bois, organisé par le Rotary Club du Pic Saint-Loup, au profit de la ligue contre le cancer. Église Saint-Gilles, à 20h30. Entrée 20 €, gratuit pour les moins de 15 ans. Voir page 5.



Samedi 29 et dimanche 30

MONETXPO, organisé par l'association artistique Monet. Exposition des œuvres réalisées par les adhérents de l'association. Espace G. Brassens, de 10h à 20h. Entrée libre. Voir ci-dessus.

JUILLET

Mercredi 3

Gala de GRS organisé par le Foyer Rural. Salle culturelle espace G. Brassens, à 20h30.

Mercredi 10

Tournoi de pétanque "seniors" organisé par La Boule Saint-Gilloise. Mail de la Devoiselle, à 19h. Réservé aux licenciés.

Vendredi 12

Représentation "Si ça me chante" de l'école de musique Le Diapason. Salle culturelle espace G. Brassens, à 18h.

Samedi 13

Fête du 14 juillet

21h00 : distribution des lampions sur le parking du Forum
 21h45 : retraite aux flambeaux animée par l'orchestre "De Michel"
 22h30 : feu d'artifice sur le stade Jérôme Zammit
 23h00 : bal Républicain avec l'orchestre "De Michel" sur la place de l'Affenage.

Dimanche 14

Fête du 14 juillet

11h30 : rassemblement en Mairie avant le dépôt de gerbe au monument du souvenir.

Des terrains pour bâtir
 votre avenir !



0 499 614 514



www.ggl-groupe.com



DISTRIBUTION
 ET GESTION DE L'EAU

Secteur Hérault Nord

Rue de l'Aven - ZAE Les Verries
 34985 SAINT-GÉLY-DU-FESC CEDEX

• Travaux d'équipement et de canalisation • Gestion des boues d'épuration
 • Entretien des fosses septiques • Services aux industriels • Irrigation

► SERVICE CLIENTÈLE : 04 34 20 30 01

www.saur.com

ST-GÉLY PRATIQUE

ALLO LA MAIRIE...

(NUMEROS DIRECTS)

ACCUEIL-RENSEIGNEMENTS :	04 67 66 86 00
ANIMATION JEUNESSE ET SPORT :	04 67 66 86 08
COMMUNICATION :	04 67 66 86 09
FINANCES :	04 67 66 86 10
URBANISME :	04 67 66 86 15
ÉQUIPEMENTS :	04 67 66 86 16
	06 86 68 90 75
POLICE MUNICIPALE :	04 67 66 86 23
CABINET DU MAIRE :	04 67 66 86 02
DIRECTION GÉNÉRALE DES SERVICES :	04 67 66 86 03
CENTRE COMMUNAL D'ACTION SOCIALE :	04 67 66 86 03
TÉLÉCOPIE :	04 67 66 86 27

ADRESSE INTERNET : www.saintgelydufesc.com

ADRESSE COURRIEL : mairie@saintgelydufesc.com

EN CAS D'URGENCE...

MÉDECINS DE GARDE :	15
PHARMACIES DE GARDE (24h/24 et 7j/7) :	04 67 33 67 97
GENDARMERIE :	04 67 91 73 00
URGENCE SÉCURITÉ GAZ :	0800 47 33 33 (n° vert)